

NUEVA ESPECIE DE FORAMINIFERO PLANCTONICO DEL EOCENO SUPERIOR DE LA PROVINCIA DE MATANZAS, CUBA

POR:

M. R. GUTIERREZ DOMECH

SUMARIO

Se describe e ilustra una nueva especie de *Globigerinoides*, del Eoceno superior de la provincia de Matanzas, Cuba; enlistándose además la fauna planctónica acompañante, así como algunos foraminíferos bentónicos. Se ilustran las especies más interesantes.

INTRODUCCION

Al efectuar el estudio de la muestra Y-363 (INRH-13672), colectada en la localidad típica de la formación Consuelo, enlistamos bajo la denominación de *Globigerinoides* sp. (1) un ejemplar de este género, que no lográbamos ubicar específicamente, limitándonos a describirlo e ilustrarlo, pues poseíamos un solo individuo (Gutiérrez 1).

Posteriormente, *Globigerinoides* sp. (1) fue hallado en la muestra # 1, cala No. 3, de la presa Lindero, Bolondrón, Matanzas, en estratos que podemos correlacionar en todos los aspectos con la formación Consuelo, del Eoceno superior de la provincia de La Habana.

El holotipo de la especie que aquí describimos se encuentra depositado en los archivos de la Subsección de Paleontología y Petrografía, del Instituto Nacional de Recursos Hidráulicos, bajo el número INRH-247; los paratipos 1, 2 y 3 se hallan en la lámina INRH-248; algunos paratipos están ubicados en la colección del Departamento de Paleontología de la Comisión Nacional para la Academia de Ciencias y los demás ejemplares de esta especie y la fauna acompañante se encuentran en el número 249, del INRH.

LISTA DE FAUNA

Globigerina ampliapertura ampliapertura Bolli
G. (Globigerinita) dissimilis ciperensis (Blow y Banner)
G. haoae Gutiérrez
G. linaperta linaperta Finlay
G. (Globigerinita) pera Todd
G. praebulloides leroyi Blow y Banner
G. pseudoampliapertura Blow y Banner
G. sp. (1)
G. sp. (2)
G. sp. (3)
G. sp. (4)
G. (Globigerinita) sp. (1)
G. yeguaensis yeguaensis Wienzierl y Applin
G. yeguaensis pseudovenezuelana Blow y Banner
Globigerinoides consuelensis Gutiérrez, sp. nov.
Globoquadrina tripartita tripartita (Koch)
Globorotaloides suteri Bolli
Hantkenina alabamensis Cushman
Hantkenina primitiva Cushman y Jarvis
Porticulasphaera mexicana (Cushman)
Cibicides sp.
Gyroidina girardana (Reuss)
Robulus convergens (Bornemann)
Rotaliatina mexicana Cushman
Parella mexicana (Cole)
Vulvulina spinosa Cushman

SISTEMATICA

Familia: *Globigerinidae* Carpenter, Parker & Jones, 1862.

Subfamilia: *Globigerininae* Carpenter, Parker & Jones, 1962.

Globigerina (*Globigerinita*) *dissimilis ciproensis* (Blow & Banner)

Lámina 2, fig. 4a-b

1962—*Globigerinita dissimilis ciproensis* Blow & Banner, *Fundamentals of Mid-Tertiary Stratigraphical Correlation*, pp. 107-108, pl. XIV, fig. D.

Se diferencia de *G. dissimilis* ss. en poseer aberturas accesorias arqueadas y una pared más gruesa.

Globigerina (*Globigerinita*) sp. 1

Lámina 2, fig. 5a-b

Concha libre trocoespiral, pared calcárea, perforada con poros de regulares dimensiones. Cámaras subglobulares y achatadas, aumentando rápidamente de tamaño en dos vueltas de espira aproximadamente. Suturas curvas, profundas. Abertura cubierta por una pequeña bulla, que se orienta en sentido ascendente al enrollado.

Globigerina haoae Gutiérrez

1966—*Globigerina haoi* Gutiérrez, INRH, Depto. Ing. Geológica, Public. Especial No. 2, p. 14, lám. II-III, figs. 1-3, 1-2.

Esta especie, a causa de un error nomenclatural, fue nombrada *haoi*; queremos aquí rectificar su nombre para evitar posteriores confusiones.

Globigerina sp. 1

Lámina 1, fig. 5a-b

Concha libre, trocoespiral, cámaras subglobulares, algo achatadas, aumentando lentamente de tamaño en aproximadamente dos vueltas de espira. Pared calcárea perforada, algo rugosa. Periferia suavemente lobulada. Suturas profundas. Abertura rodeada de un pequeño reborde en su parte superior.

Globigerina sp. 2

Lámina 2, fig. 1a-b

Concha libre, trocoespiral, cámaras subglobulares, aumentando rápidamente de tamaño en dos vueltas de espira; cuatro en la última vuelta. Pared calcárea perforada, con poros de regulares dimensiones. Periferia lobulada, suturas curvas. Abertura umbilical amplia, adornada de un grueso reborde en la parte superior.

Globigerina sp. 3

Lámina 2, fig. 2a-b

Concha libre, trocoespiral. Cámaras globulares a subglobulares, aumentando rápidamente de tamaño en aproximadamente dos vueltas de espira; tres cámaras en la última vuelta. Pared calcárea, perforada, suturas entre espiras curvas, suturas intercamerales rectas. Abertura umbilical, de forma algo triangular.

Globigerina sp. 4

Lámina 2, fig. 3a-b

Concha libre, trocoespiral, pared calcárea, finamente perforada. Cámaras globulares y subglobulares, aumentando rápidamente de tamaño en aproximadamente dos vueltas de espira. Tres cámaras en la última vuelta. La última, mayor que las anteriores. Suturas rectas, profundas. Abertura pequeña, umbilical, adornada por un fino labio en la parte superior.

Globigerinoides consuelensis Gutiérrez sp. nov.

Lámina 1, figs. 1-4

1—*Globigerinoides* sp. 1. Gutiérrez, Foram. Planct. Estac. Y-363, Fm. Consuelo, Eoceno Superior. En prensa.

Concha libre, trocoespiral, con la espira más bien alta. Cámaras globulares a subglobulares, abrazadas estrechamente. Periferia lobulada. Suturas intercamerales casi rectas, suturas entre espiras ligeramente lobuladas. Tres cámaras en la última vuelta de espira, la antepenúltima más pequeña que las posteriores. Abertura primaria umbilical, de regular tamaño. Una sola abertura secundaria, de menor tamaño. Pared calcárea, perforada uniformemente. En algunos ejemplares se observa un fino reborde en la parte superior de las aberturas.

G. consuelensis sp. nov. se asemeja a *G. subquadratus* Bronnimann en la forma de la concha, pero en nuestra especie la periferia es más fuertemente lobulada, las aberturas son mayores y la distribución estratigráfica es bien diferente.

Diámetro mayor del Holotipo: 0.3944 mm.

Diámetro menor del Holotipo: 0.3380 mm.

MEDIDAS DE ALGUNOS PARATIPOS *

EJEMPLAR No.	D. MAYOR	D. MENOR
10	0.3944	0.3380
9	0.3521	0.2676
8	0.3380	0.2676
7	0.3380	0.2676
6	0.3662	0.2816
5	0.3098	0.2535
4	0.4225	0.3239
3	0.4789	0.3803
2	0.3803	0.3239
1	0.3239	0.2535

* Medidas en milímetros.

SUMMARY

A new specie of *Globigerinoides* is described, from the Upper Eocene beds of Matanzas province, Cuba. Enlisting also the companion planktonic fauna, and some bentonics foraminifera. The most interesting species are illustrated.

Globigerinoides consuelensis Gutiérrez, sp. nov.

Test free, trochoespiral, with more or less high spire. Chambers globulars to subglobulars, closely embraced. Lobulate periphery. Sutures between chambers almost straights, between whorls curved. Three chambers in the last whorl; the first of it, smaller than the followings. Principal aperture umbilical of regular size. Only one secondary aperture, smaller. In various specimens we can see a narrow lip in the upper part of both apertures.

G. consuelensis sp. nov. is similar to *G. subquadratus* in the form of the test, but in our species the periphery is more strongly lobulate, the apertures are larger and the stratigraphical range is greatly different.

BIBLIOGRAFIA

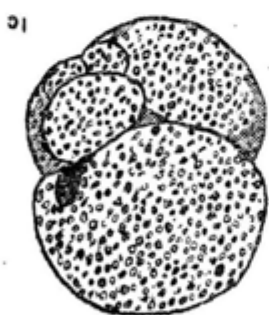
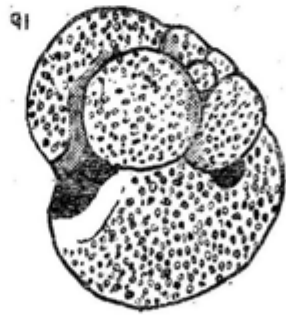
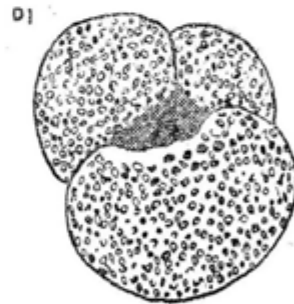
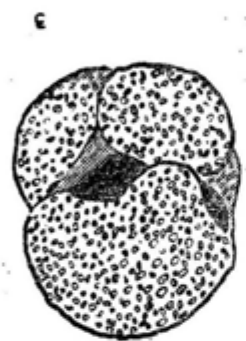
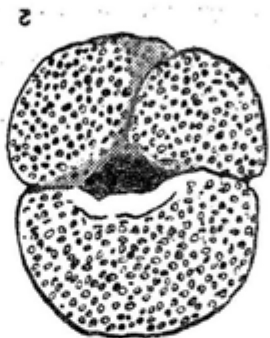
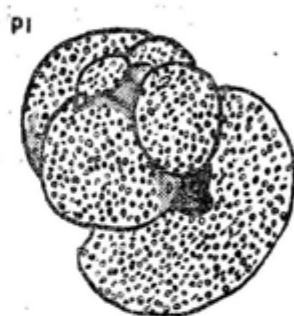
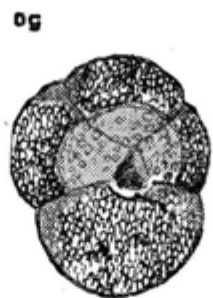
- BANDY, ORVILLE L. (1949). *Eocene and Oligocene foraminifera from Little Stave Creek, Clarke County, Alabama*. Bull. of American Paleontology. Vol. 32, No. 131.
- BOLLI, HANS, et. al. (1957). *Studies in Foraminifera*. US National Museum. Bull. 215. pp. 1-235, pl. 1-39.
- BRONNIMANN, P. & RIGASSI, D. (1963). *Contribution to the Geology and Paleontology of the Area of the City of La Habana, Cuba, and its surroundings*. Eclog. Geol. Helv. 96, pp. 193-481, pls. I-XXVI.
- DROOGER, C. W. & MAGNÉ J. (1959). *Miogypsinids and planktonic foraminifera of the Algerian Oligocene and Miocene*. Micropaleontology. Vol. 5, No. 3, pp. 273-284, pls. 1-2.
- EAMES, F. et al. (1962). *Fundamentals of Mid-Tertiary Stratigraphical Correlation*. Cambridge University Press. pp. 1-162.
- GUTIÉRREZ, M. R. (1966). *Globigerina haoi, un nuevo foraminífero planctónico del Eoceno de Cuba*. Inst. Nac. de Rec. Hidráulicos. Publicación Especial No. 2. pp. 17-25, pl. 1-3.
- GUTIÉRREZ, M. R. (1) *Foraminíferos planctónicos de la Estación Y-363, formación Consuelo, Eoceno superior*. En prensa.
- HOWE, H. V. & WALLACE, W. E. (1934). *Apertural characteristics of the genus Hantkenina, with description of a new species*. Journ. of Paleontology. Vol. 8, No. 1, pp. 35-37.
- HOWE, H. W. (1939). *Louisiana Cook Mountain Eocene Foraminifera*. Geological Bulletin No. 14.
- VASICEK, M. (1951). *Representatives of the Genus Hantkenina in the Paleogene of Moravia*. Žborník of the Geological Survey of Czechoslovakia. Vol. XVIII.

LAMINA I

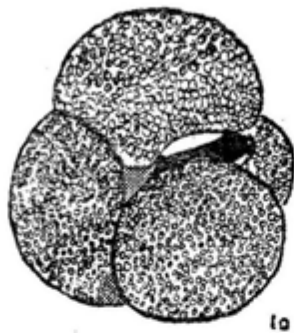
- 1.—*Globigerinoides consuelensis* sp. nov. (Holotipo X 60.
a) Vista umbilical, b) vista lateral, c) vista dorsal y d) vista lateral.
- 2.—*Globigerinoides consuelensis* sp. nov. (Paratipo 1) X 60.
- 3.—*Globigerinoides consuelensis* sp. nov. (Paratipo 2) X 60.
- 4.—*Globigerinoides consuelensis* sp. nov. (Paratipo 3) X 60.
- 5.—*Globigerina* sp. 1, a) vista umbilical, b) vista dorsal.

LAMINA II

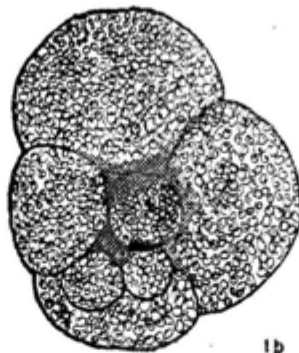
- 1.—*Globigerina* sp. 2. a) vista umbilical, b) vista dorsal.
 - 2.—*Globigerina* sp. 3. a) vista umbilical, b) vista dorsal.
 - 3.—*Globigerina* sp. 4. a) vista umbilical, b) vista dorsal.
 - 4.—*Globigerina* (*Globigerinita*) *dissimilis ciperensis* (Blow & Banner)
a) vista umbilical, b) vista dorsal.
 - 5.—*Globigerina* (*Globigerinita*) sp. 1. a) vista umbilical, b) vista dorsal.
- Todos X 60



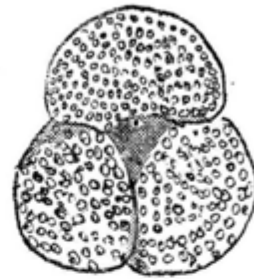
LAMINA II -



1a



1b



2a



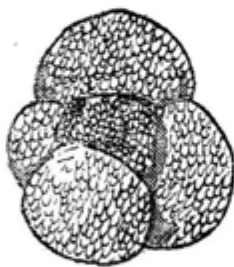
3a



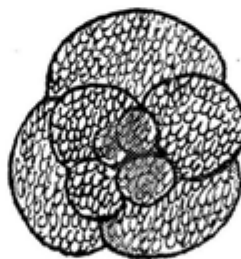
3b



2b



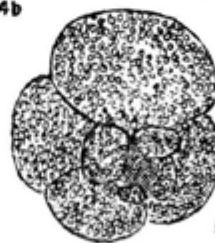
4a



4b



5a



5b